

BRUKERMANUAL NORSK

KD MINI

ELEKTRISK KJETTINGTALJE

Type MN

Brukerveiledning og Vedlikeholdsmanual

125, 250 og 500kg



CRANE PARTNER AS

www.cranepartner.no

Innhold

1. Bruk av talje Type MN

1-1. Bruksforhold	-----	3
1-2. Modell (Type)	-----	3

2. Hvordan behandle Type MN

2-1. Kontrollpunkter før installasjon	-----	3
2-2. Kjedekasse	-----	3
2-3. Kabling	-----	4
2-4. Faresignaler etter fullført installasjon	-----	4
2-5. Faresignaler under bruk	-----	5

3. Inspeksjon og Vedlikehold

3-1. Inspeksjon før bruk (daglig)	-----	6
3-2. Periodisk inspeksjon (Månedlig, Årvisst)	-----	7
3-3. Sjekkpunkter på taljen	-----	7
3-4. Sjekkpunkter på løpeslede	-----	8
3-5. Sjekkpunkter etter periodisk inspeksjon	-----	8
3-6. Sjekkpunkter for påfyll og smøring	-----	8
3-7. Inspeksjon av krok og lastekjetting	-----	9
3-8. Førstehjelp	-----	9

4. Kopling av løpeslede

4-1. Kopling av løpekatt og MN-type (Pin-type)	-----	10
4-2. Kopling av løpekatt og MN-type (Kroktype)	-----	10
4-3. Installasjon av løpekatt på renneskinner	-----	10
4-4. Tilkopling til strømnett	-----	11

5. Skjematisk tegning

5-1. MN-type (Krokoppheng)	-----	13
5-2. MNP-H-type (Monorail : Kroktype)	-----	14
5-3. MNP-P-type (Monorail : Pin-type)	-----	15

6. Koplingskretsdiagram

6-1. MN-250/500, 250/500kg (TBAH05D : Standard type)	-----	16
6-2. MNV-250/500, 250/50kg (TBAH05D : Variabel hastighet)	-----	17

7. Deleliste	-----	18
--------------	-------	----

8. Sprengediagram (talje)	-----	40
---------------------------	-------	----

1. Bruk av talje type MN

1-1 Bruksforhold

Periodisk kontroll og vedlikehold av heisverk etter installasjon kan hjelpe deg å bruke heisverket i lang tid uten problemer. Ufornuftig bruk av heisverket, uansett forhold kan føre til sammenbrudd



Les brukermanualen nøye for sikker bruk av taljen.

1-2 Modell (Type) - Standard spesifikasjoner

KROKFASTET TYPE	LØPEKATT m. UTVEKSLING	VANLIG LØPEKATT
• MN-125/250	• MNG-125/250	• MNP-125/250
• MN-500	• MNG-500	• MNP-500

2. Hvordan behandle type MN

2-1 Sjekkpunkter før installasjon

1. Type
2. Kapasitet
3. Heisanordning
4. Strømtilkopling
5. Trykknappens bryterpunkt
6. Kjettingkasseens størrelse
7. Når du bestiller spesiell type, får du ikke kjøpe før du har sjekket spesifikasjonene.
8. Ved bruk av vogn, kontroller bjelketype ("I-bjelke" eller "H-bjelke")

☞ Se side 10,11, 12 om tilkopling av løpeslede

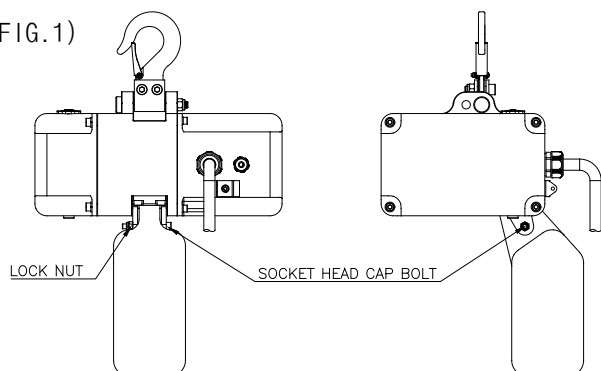
2-2 Kjedekasse

* Forsikre deg om at kjettingkassen brukes på riktig måte.

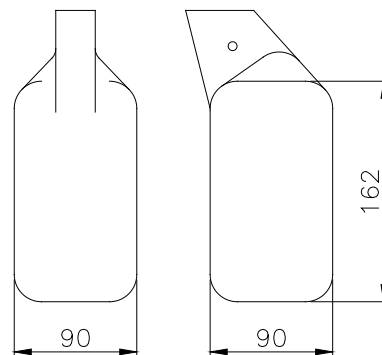
kjettingkassen kan skades/ødelegges av vekten fra kjettingen.(Fig. 2)

* Se Fig. 1 for installasjon av kjettingkasse.

(FIG. 1)



(FIG. 2)



N.B) 1. Kjettingkasse er laget av plast eller vinyl.

2-3 Kabling

1. Krafttilkoplingskabel skal være VCTFK 0.75mm² og plugg.
2. I tilfelle lang avstand mellom vinsj og strømkilde, kan det forårsake svikt i løfting, og motor og drivverket kan brenne pga. spenningsfallet.
3. Kontrollkabel skal være VCT KEVV-HR 0.5mm² x 8C med en maks lengde på 10m.
Dersom lengden er over 10 meter, kan dette føre til skade på drivverket.



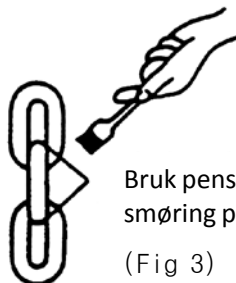
**Om det er stor avstand mellom vinsj og kraftkilde, kan man bruke en større strømkabel enn standardkabelen for å unngå spenningsfall
(Stadige spenningsfall kan føre til overoppheting av heismotor, kabel og drivverk og etc.)**

2-4 Faresignaler etter fullført installasjon

1. Sørg for smøring av lastekjettingen. Dette øker levetiden på kjettingen og forhindrer problemer. (Fig 3)
Kontroller også at lastekjettingen alltid er ren for å unngå feilbelastning som kan føre til brudd på kjettingen.



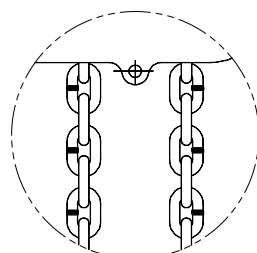
Unngå bruk av smørefett (grease).



Bruk pensel ved påføring av smøring på løfteketting.

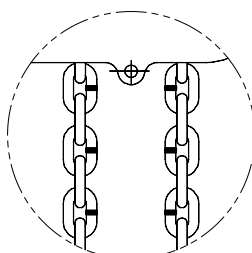
(Fig 3)

2. Vennligst monter heisverket slik at sveisesømmene på lastekjettingen vender ut for å unngå gnissing mot lasteblokken (fig. 4). Dette gjelder også under vedlikehold og utskifting av lastekjetting.



Utadvendte
sveisesømmer

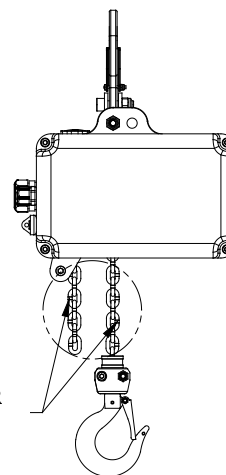
[OK]



Innadvendte
sveisesømmer

[NEI]

SVEISESØMMER



(FIG. 4)

2-5. Faresignaler under bruk

1. Sjekkpunkter for trygg og sikker bruk av taljen/heisverket

⚠ UTSETT IKKE lastekjettingen for unødvendig deformering

- (1) Har lastekjettingen blitt smurt?
- (2) Lårer taljen selv om du trykker "UP"-knappen?
- (3) Virker trykknappen lett og ledig?
- (4) Slår endebryteren inn ved lossing?
- (5) Fungerer bremsen riktig, eller slurer den? (side 7, Tabell-1)
- (6) Fungerer løpekatten greit uten å skrape mot bjelken?

2. Sjekkpunkter under bruk

⚠ ※Kontroller følgende for sikkerhets skyld .

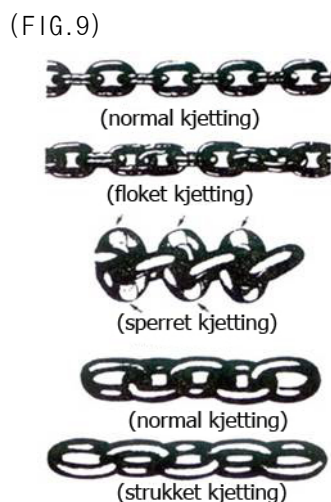
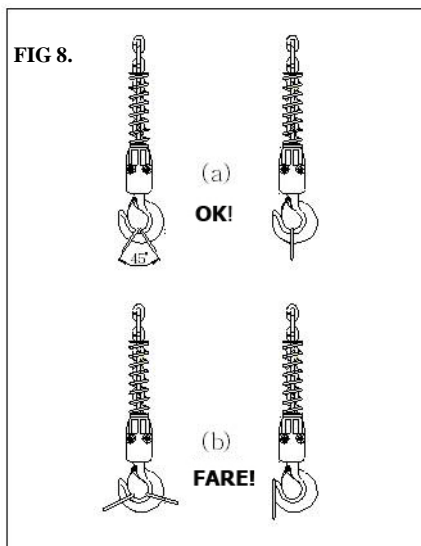
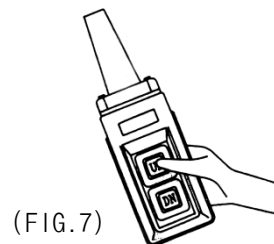
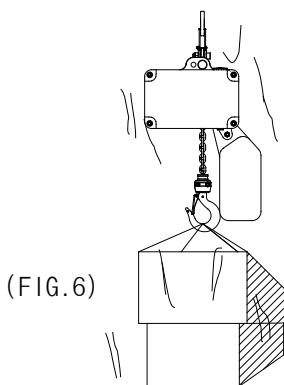
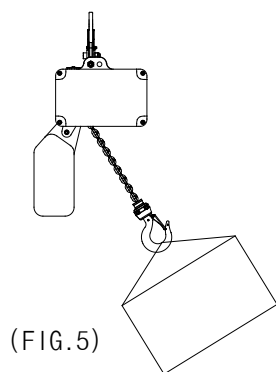
- (1) heisverket skal ikke brukes i person- eller vareheis.
- (2) Bruk ikke taljen til å heise last som er ubalansert. (Fig. 5)
(dette medfører problemer for talje og heisverk)
- (3) Lasten må ikke overstige påført lastekapasitet. La ingen gå under hengende last. (Fig. 6)

- (4) Bruk ikke styringskabelen til å dra/bevege løpekatten under noen som helst omstendighet.
- (5) Bruk verken endebryter eller bremse selv. Disse skal bare være for å forhindre ulykker.
- (6) Trykk trykknappene med stødig og sikkert grep (Fig. 7)
- (7) Fest lasten sikkert til lasteblokken. Bruk ikke heisverket/taljen på annet vis.(Fig. 8)
- (8) Bruk ikke heisverket/taljen dersom løftkjettingen er floket eller sammenfiltret (Fig. 9)
- (9) Utfør ikke plutselig omkopling eller vedvarende rykkoperasjoner.

3. Sjekkpunkter etter bruk av taljen

- (1) Slå av krafttilførselen og kople fra etter bruk av taljen.
- (2) Kjør ikke heisverket unødig mens det henger last i den.

⚠ Forsikre deg om at heisverket er tildekket, så ikke regn eller vannlekkasje skal komme til heisverket ved utendørs bruk.



3. Inspeksjon og Vedlikehold

Det er av aller største viktighet å inspisere taljen daglig, månedlig og årsvist, både for å forlenge taljens levetid, og for å forsikre seg om det følgende når det gjelder sikkerhet for bruken av taljen/heisverket.

1. Kople fra spenningen og sjekk at bryteren er avslått.
2. Sett opp skilt med "Under vedlikehold" eller "Under reparasjon" så lenge arbeidet på taljen pågår.



Inspiser aldri heisverket/taljen med hengende last..

3-1. Inspeksjon før bruk (daglig)

1. Sjekkpunkter før sikker bruk av taljen
 - (1) Er lastekjettingen smurt?
 - (2) Er kjettingen sammenfiltret?
 - (3) Er smekksikringen på kroken festet riktig?
 - (4) Fungerer slurekoplingen normalt uten last i taljen?
 - (5) Fungerer de mekaniske bremsene normalt uten sluresikring?
 - (6) Fungerer løpesleden normalt?
 - (7) Er vekten på løftegodset innenfor grenseverdiene?
 - (8) Er du sikker på at ingen oppholder seg under den hengende lasten?

3-2. Periodisk Inspeksjon (Månedlig, Årvisst)

Siden deler og komponenter i heismotoren, blir slitt og ikke fungerer over tid skal vinsjen regelmessig kontrolleres for skyld sikkert arbeid.

1. Månedlig inspeksjon (Månedlig under oppsyn)
2. Årvis inspeksjon (Månedlig under oppsyn av ledelse og mekaniker)

3-3. Sjekkpunkter på heisverket

(Tabell 1)

Del	Sjekkpunkter	Inspeksjon	Dag	År, Måned
Hoveddeler	Ytre	Ingen skader, sprekker eller deformeringer	⊙	⊙
	Unormale lyder	Ingen ulyd fra motor eller utveksling	⊙	⊙
	Utteksling	Ingen rust, ytre skader eller overflatesår		⊙
	Reduksjonsgir	Ingen deformasjoner eller skader på giret		⊙
		Ingen skader eller deformasjoner på lagrene		⊙
Lasteblokk	Ingen tydelige skader eller sår på overflaten		⊙	
Laste-kjetting	Rust og sprekker	Ingen rust, sprekker og ellers få ytre merker	⊙	⊙
	Dimensjoner	Diameter og rekkevidde skal være avpasset standard	⊙	⊙
	Smøring	Smurt med nok olje	⊙	⊙
Øvre og nedre krok	Åpninger	Må ikke overstige standarddimensjonene		⊙
	Holdere	Ingen større skader, deformasjoner eller gliper		⊙
	Nedre svivelkrok	Ingen problemer med svivellager		⊙
	Bolter og mutre	Ingen hakk eller sår		⊙
Grense-brytersystem	Slurekopling	slurekoplingen virker som den skal Virker riktig uten hengende last.	⊙	⊙
Mekanisk bremse	Slurer	Innen 10mm når du kjører heisen 2-3 ganger med maks. last	⊙	⊙
Elektriske komponenter	Tilførselskabler	Ingen brudd eller skader på gummi-isolerte kabler. Ingen frakopling.		⊙
	Trykknapper	Effektiv kopling og riktige funksjoner.	⊙	⊙
	Motor	Ingen overoppheting eller summende lyder		⊙
Andre	Koblingsdeler	Bolter, mutre, fjærer, stoppskifter, låsepinner og tilsvarende skal være riktig satt i.		⊙
	Navneskilt	taljens styrke, kraft og spesifikasjoner skal være tydelig.		⊙
	Kjedeboks	Monterte deler skal være sikkert festet med bolter.		⊙
Må være i god stand. Kan ikke inneholde fremmede gjenstander.			⊙	
Lamper	Grønn	Når strømmen koples til		⊙
	Rød	Ved feilkopling, overbelastning eller andre feil.		⊙

3-4 Sjekkpunkter løpeslede

(Tabell 2)

Del	Sjekkpunkter	Inspeksjon	Dag	År, Måned
Løpeslede	Sideplater	Ingen bøye eller skadde deler		⊙
	Koplingsdeler	Ingen løse skader eller mangler. Ingen bruddskader som henger løst.		⊙
	Ruller/Hjul	Ingen slitasje på rullene og utvekslingen		⊙
		Ruller uten motstand	⊙	⊙
		Godt smurte tannhjul		⊙
	Lagre	Fungerer som de skal uten motstand		⊙
Skilting	Skal oppgi eksakte spesifikasjoner		⊙	
Utteksling	Ratt	Ingen unødvendig slitasje i kjettingen eller på deler som har kontakt med kjettingen.		⊙
	Skilting	Eksakte spesifikasjoner bør skrives.		⊙
	Drev	Gode smøremidler for lødig rotasjon		⊙
	Styrekjede	Ingen forstrekninger og deformasjoner som fører til feil og skader på kontaktflater.		⊙

3-5 Sjekkpunkter etter periodisk inspeksjon

(Tabell 3)

Sjekkpunkter	Inspeksjon
Test uten vekt	Fungerer heisverket ifølge trykknappene?
Endebrytertest	Fungerer heisverket riktig både med og uten last?
Nominell lastetest	Forekommer det ulyder, vibrasjoner og bremseglipp, når heisen beveges opp og ned, venstre og høyre?
Overbelastningstest	Oppstår det vansker under belastningstest?

3-6 Sjekkpunkter, påfylling og smøring

(Tabell 4)

Nr.	Påfyllingsdeler	Oljetype	Tidsramme	Mengde	NB!
1	Øvre krokklås Nedre krokblokk	Smørefett (SHELL M.M.P #2)	Årvisst	Tilstrekkelig	
2	Utteksling	Motorolje (SHELL MEROPA 220)	Årvisst	250 ml	Rengjør girboksen først. Fyll olje etterpå.
3	Lastekjetting	"	Ofte	Tilstrekkelig	Pensle overflaten på lastekjettingen. (Skal ikke tørkes av)

NB!) Vi bruker SHELL. Ved bruk av annen produsent, bruk samme gradering ISO220.

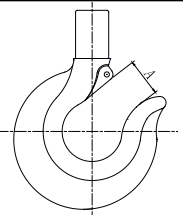
3-7. Inspeksjon av krok og kjetting

Krok og lastekjetting blir over tid utsatt for slitasje på grunn av korrosjon (rust) og andre tilstander. Kjettingen blir utsatt for strekk på grunn av ulike forhold. Dette er viktig for skyld sikkerhet, kontroller disse I følge Tabell 5 og Tabell 6.

Sørg også for å bytte ut deler for sikker bruk når de ikke holder spesifikasjonene lenger.

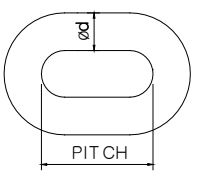
(1) KROKEN

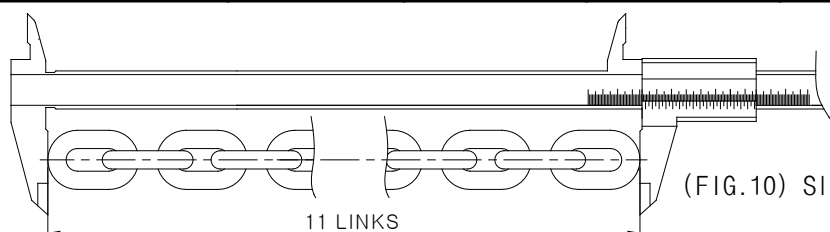
(Tabell 5)

	Nominell last (kg)	Normaldimensjon (A) (mm)	Maksdimensjon (A) (mm)
	125 • 250 500	30	31.5

(2) LASTEKJETTING

(Tabell 6)

	Modell	Nominell vekt (kg)	Diameter Ød (mm)	Normal- dimensjon Pitch (mm)	Maksdimensjon 11 lenker (mm)
	MN TYPE	125 • 250 500	4.0	12.0	138.6



(FIG.10) Slik måles lastekjettingen

3-8 Førstehjelp

(Tabell 7)

Forhold	Sjekkpunkter	Problem	Løsning
Når taljen ikke virker	Får taljen tilførsel av strøm?	Trykknapp virker ikke.	Trykk knappen inn med stødig kraft. Kople ledningen skikkelig til.
		Motoren overhetes og gir fra seg ulyder	Bytt ut eller reparerer
		Motoren slår seg ikke skikkelig av eller på	Kontakt leverandørens mekaniker
Hvis motoren stanser under bruk	Dårlige kontakter	Ledninger eller brytere er ikke skikkelig tilkople	Bytt ut eller kontroller.
	Overbelastning	Motor stanses. Rød lampe lyser.	Bruk innen nominelle grenser. Nullstill drivverket.
Bryterproblemer	Dårlige bremses	Problemer med mekaniske bremses.	Kontakt leverandørens mekaniker
	Lastekjettingen beveger seg sakte		

4. Kopling av løpeslede

Når man tilkople en Kuk Dong løpeslede, kan denne brukes på ulike måter ved ulike KD-taljer. Velg hvilken modell løpeslede du vil bruke.

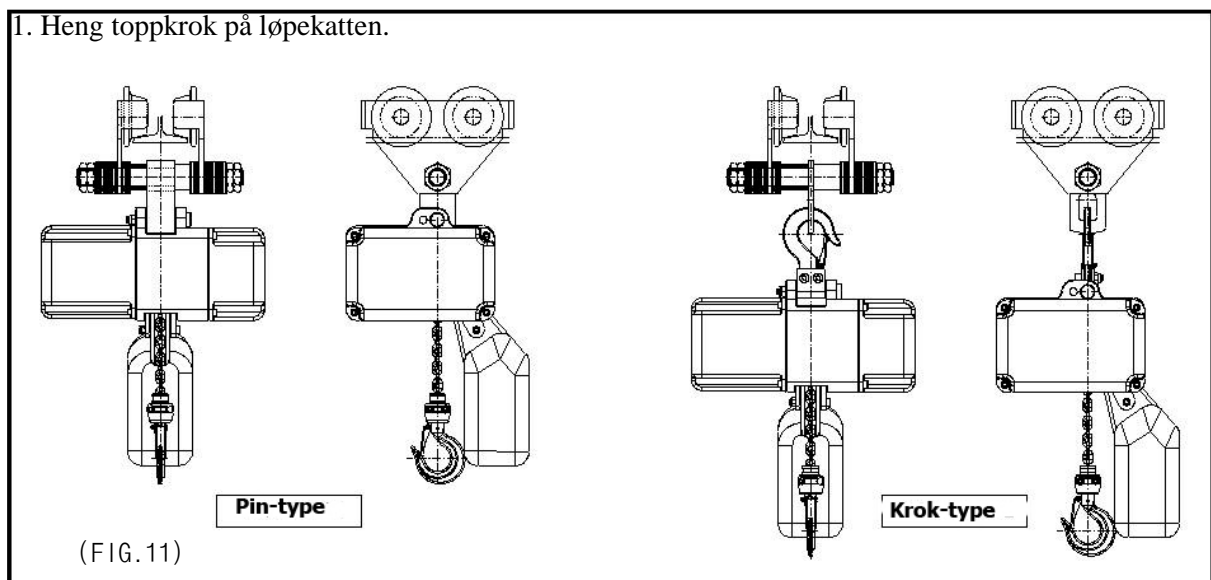
1. løpeslede med utvekslingsgir : Model-KGT
2. Enkel løpeslede : Model-KPT

4-1. Hvordan kople løpeslede og MN-type-taljen (Pin-type) (Fig. 11)

1. Kople fra toppkrok på MN-type-taljen
2. Etter frakopling av løpeslede, fjern toppkroken, og sett på ny krok

4-2. Hvordan kople løpeslede og MN-type talje (kroktype) (Fig. 11)

1. Heng toppkrok på løpekatten.

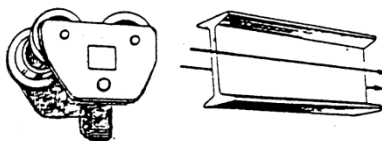


4-3. Installasjon av løpekatt på bjelken

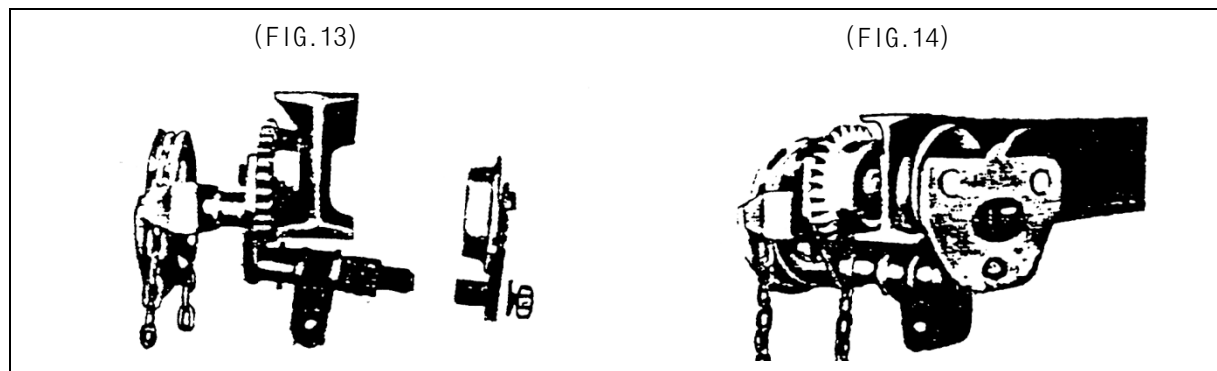
Når du ønsker å installere en løpekatt på en I-bjelke eller en H-bjelke, skal disse monteres slik:

1. Kontroller løpekattens bredde mot bjelken.
(Rullehjulene på vognen er to forskjellige; en for I-bjelker og en annen for H-bjelker)
2. Monter dem ved å justere innstillingskragen på låseboltene på innsiden og utsiden.
3. Den enkleste måten er å installere en løpekatt fra enden av bjelken (Figur 12)

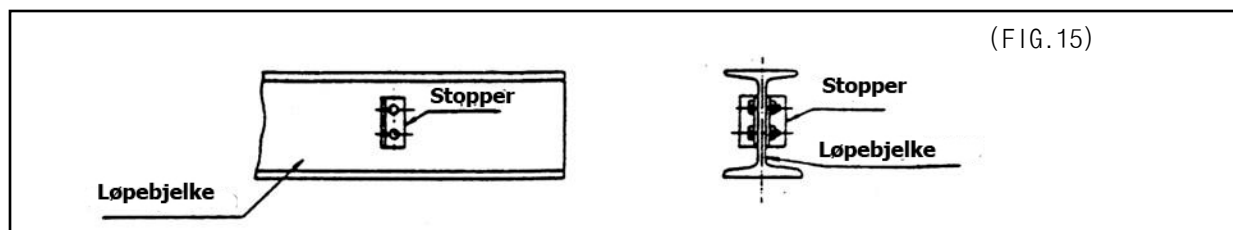
(FIG. 12)



4. Dersom du heller ønsker å installere midt på bjelken, kan du plassere løpesledeen på plass etter først å ha fjernet sikringsboltene og tatt av sidedekslet. Fest deretter sidedekslet til det andre sikringsboltfestet og teit skruene til (Figur 13,14)



Siden løpesledeen kan falle av løpebjelken, er det viktig å montere stoppere på begge ender av løpebjelken. (Fig. 15)



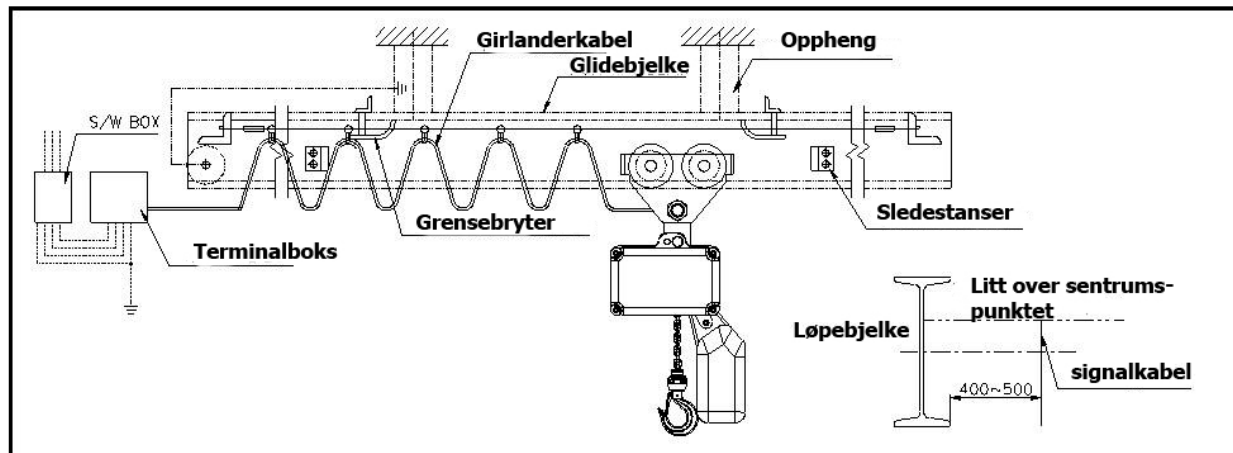
5. Ved installasjon av en løpeslede med utvekslingsgir på en buet løpebjelke er rattet posisjonert på utsiden av bjelken.

4-4. Tilkopling til strømnett

1. Hovedtilkoplingen skal parallellkoples med løpebjelken og strømkabelen skal kunne bevege seg sammen med løpekatten. (Fig. 16)

Installer løpekatten fra enden av bjelken.

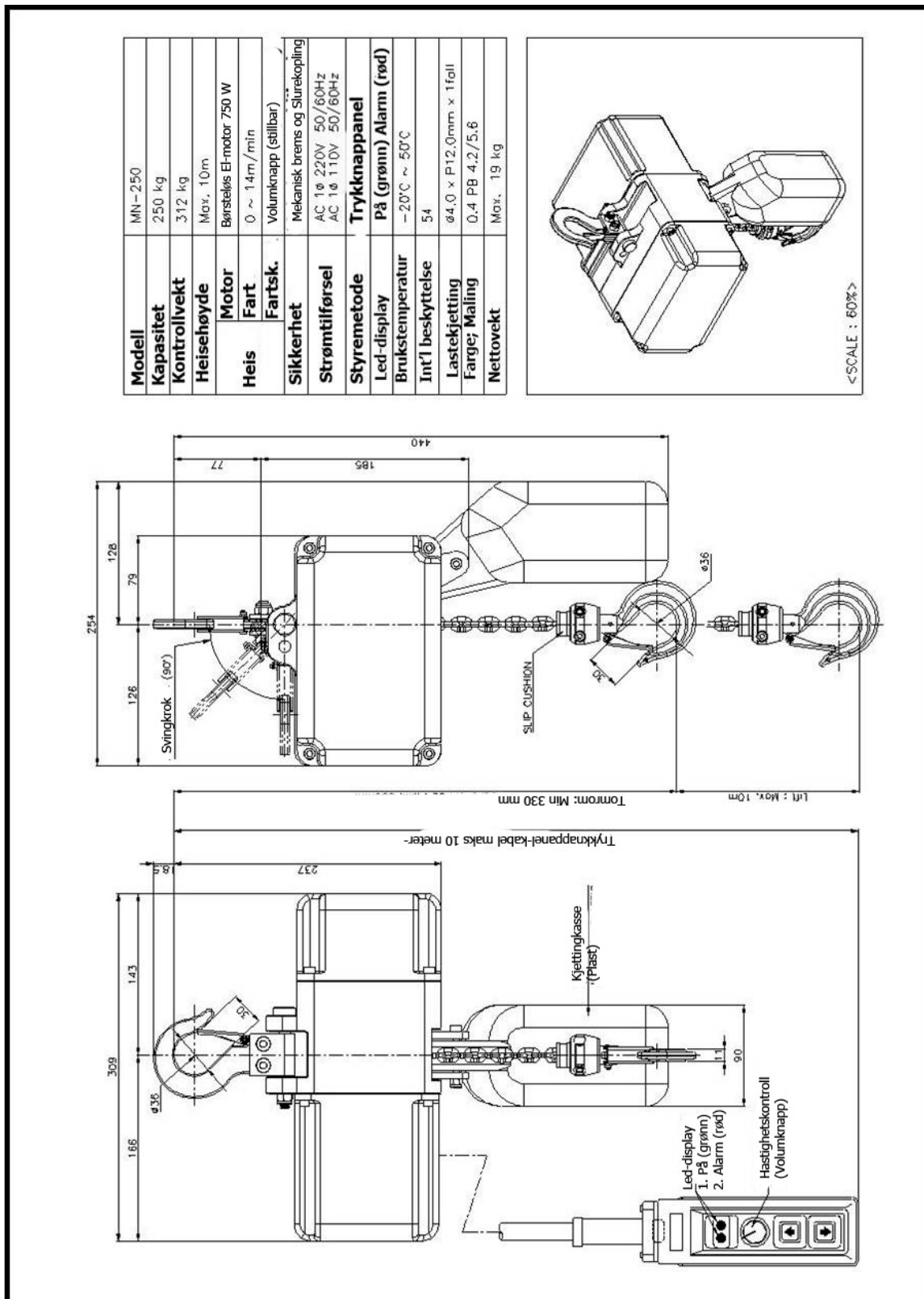
(FIG. 16)



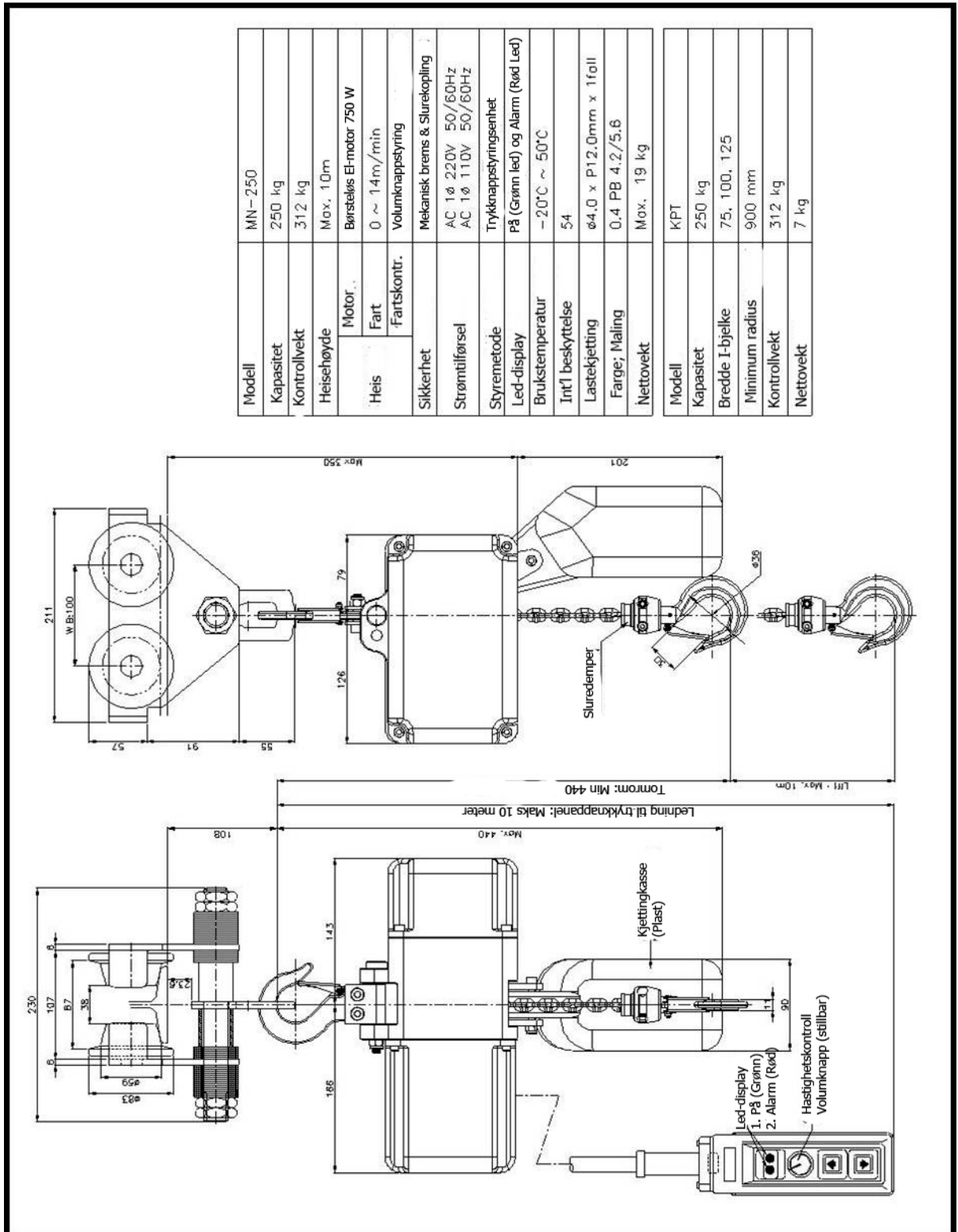
2. Kabelkattene bør være installert med intervaller på 1,5 meter.
3. Den buede løpebanen bør installeres på annet vis. Der bør for eksempel kabelkattet følge løpebanen.
4. Siden rotasjonsradien på en buet løpebane varierer etter hvilken type talje det er snakk om (kapasitet), så kan man konsultere med agenter og distributører når det gjelder spesifikasjonene for hvert enkelt produkt slik at disse blir tilpasset ditt bruksområde.

5. Skjematiske tegninger

5-1. MN-type (KROK-OPPHENG)



5-2. MNP-H-type (MONORAIL : KROK type)



5-3. MNP-P type (MONO-RAIL : PIN type)

The drawing shows the MNP-P type hoist with the following dimensions and features:

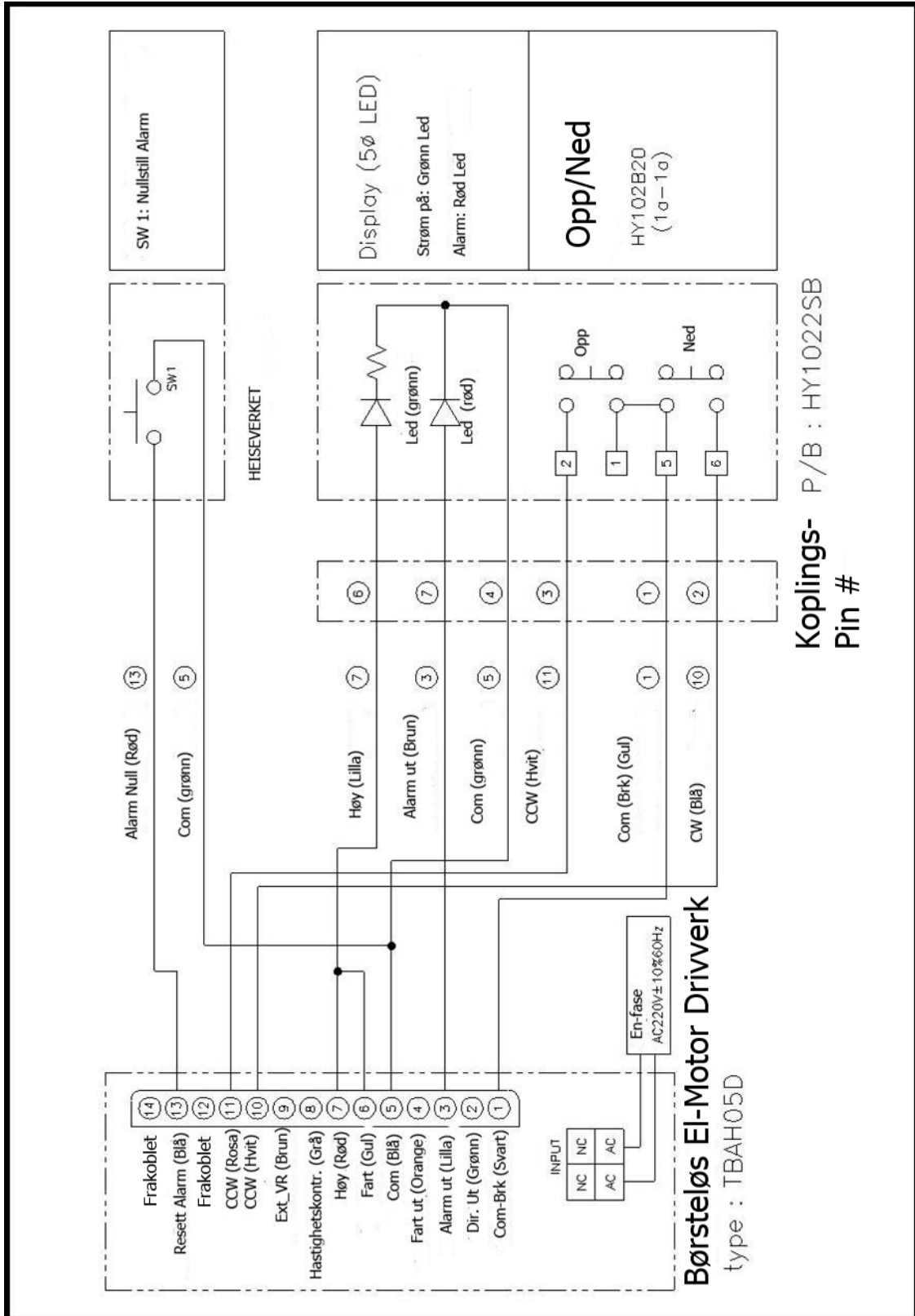
- Dimensions:**
 - Top view: 211 mm width, 91 mm height, 57 mm offset.
 - Side view: 176 mm height, 79 mm offset, 201 mm total height.
 - Bottom view: 230 mm length, 107 mm offset, 87 mm offset, 36 mm offset, 6 mm offset, 659 mm length, 483 mm length, 166 mm length, 143 mm length, 90 mm length, 11 mm offset.
- Labels:**
 - W.B:100
 - Mov 250
 - Mov 10m
 - Mov 450
 - Kjettingkasse (Plast)
 - Skaderom: Min: 340
 - Kabel til trykknappen maks 10 m.
 - Min: 10m
 - LED-lys: 1. på (Grønn), 2. Alarm (Rød)
 - Hastighetskontroll Volumknapp (styrbar)

Modell	MN-250
Kapasitet	250 kg
Kontrollvekt	312 kg
Heisehøyde	Max. 10m
Motor	Børsteløs Elmotor 750 W
Fart	0 ~ 14m/min
Fartskontr.	Volumknappstyring
Sikkerhet	Mekanisk brems/Slurekopling
Strømtilførsel	AC 1ø 220V 50/60Hz AC 1ø 110V 50/60Hz
Styremetode	Trykknappbryterpanel
LED-display	på (Grønn) & Alarm (Rød)
Brukstemperatur	-20°C ~ 50°C
Int'l beskyttelse	54
Lastekjetting	ø4.0 x P12.0mm x 1fall
Farge; Maling	0.4 PB 4.2/5.6
Nettovekt	Max. 19 kg

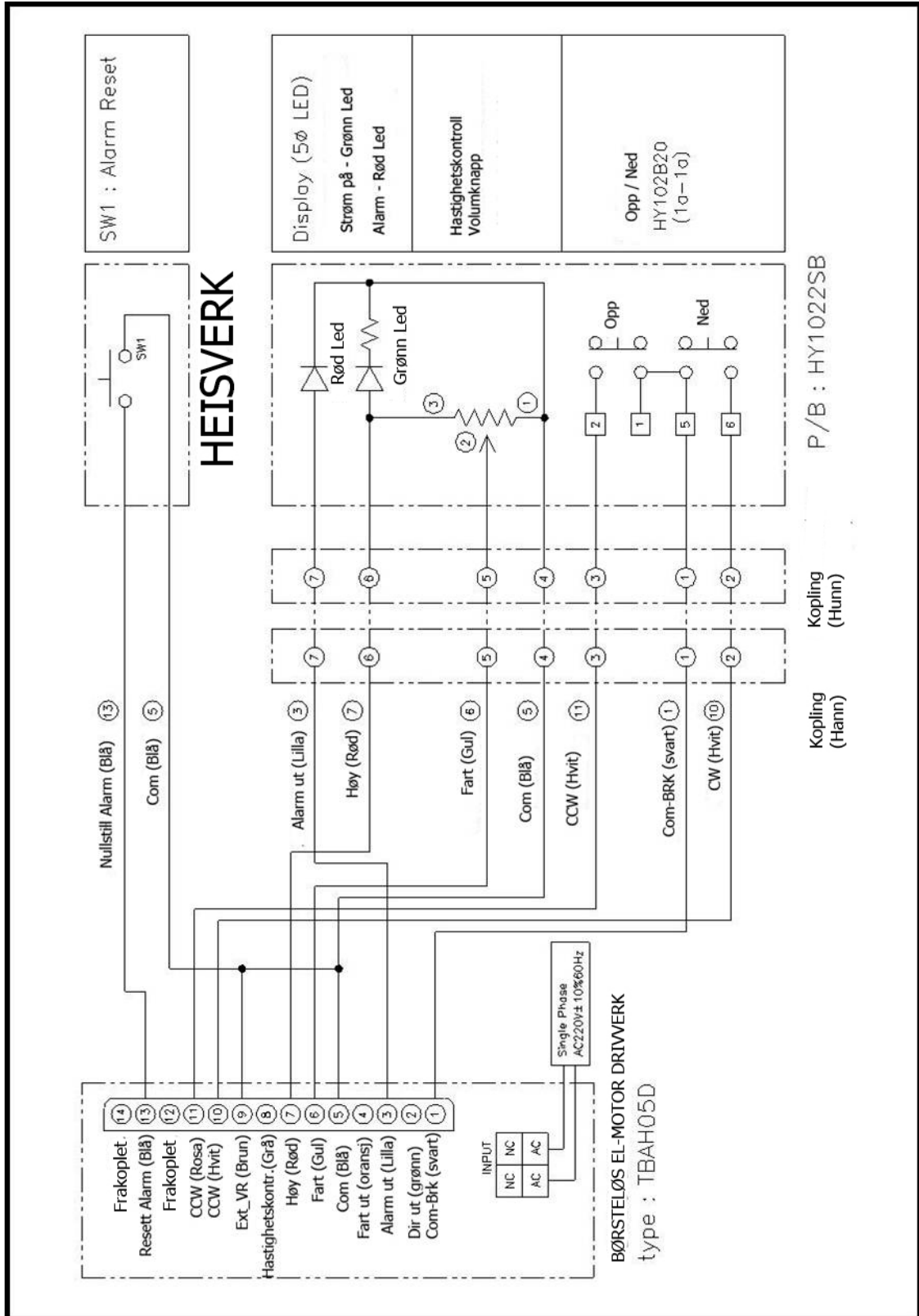
Modell	KPT
Kapasitet	250 kg
Bredde I-bjelke	75, 100, 125
Minimum radius	900 mm
Kontrollvekt	312 kg
Nettovekt	7 kg

6. Koblingsskjema

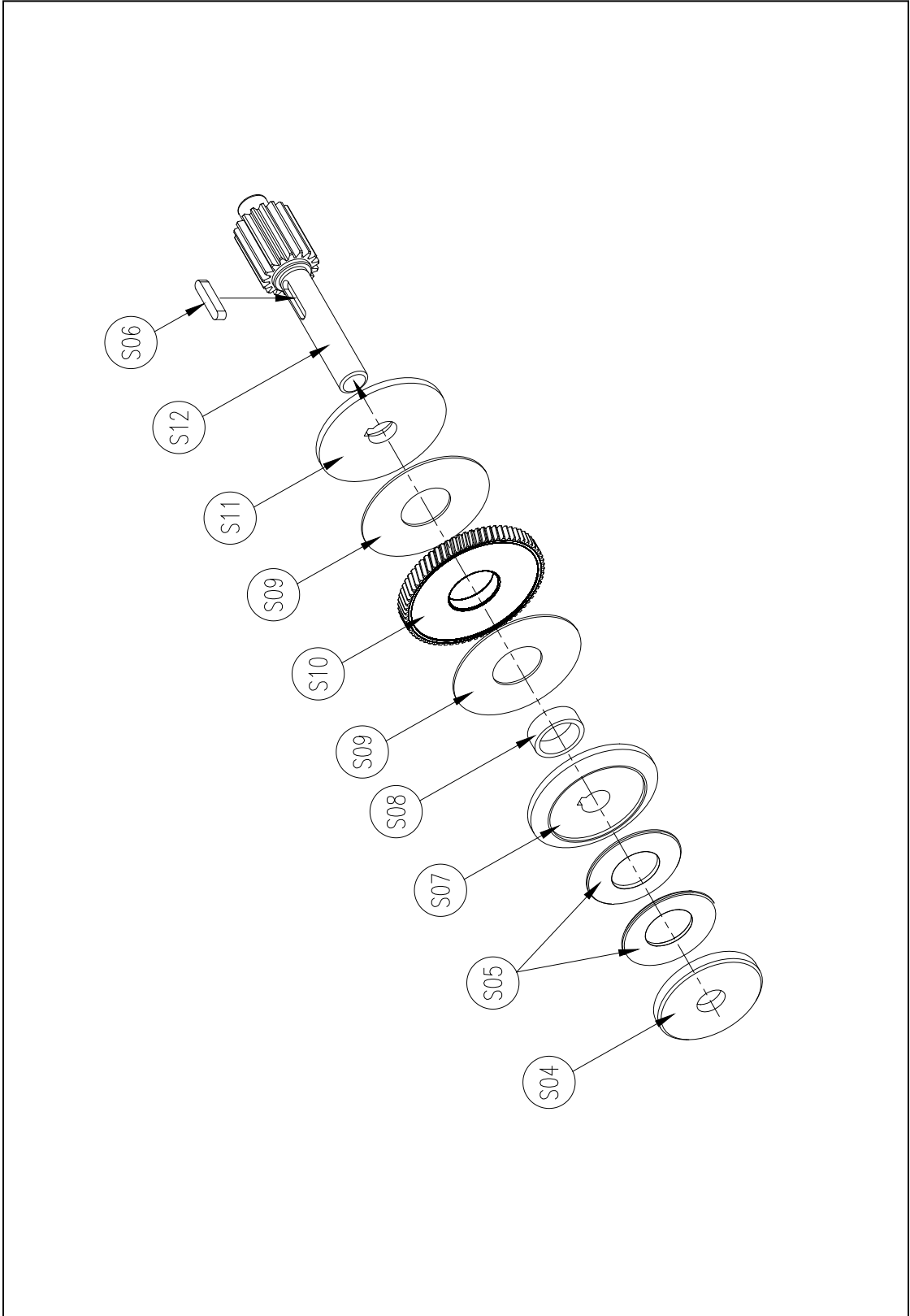
6-1. MN type (TBAH05D : STANDARD type)



6-2. MNV type (TBAH05D : VARIABLE HASTIGHET type)

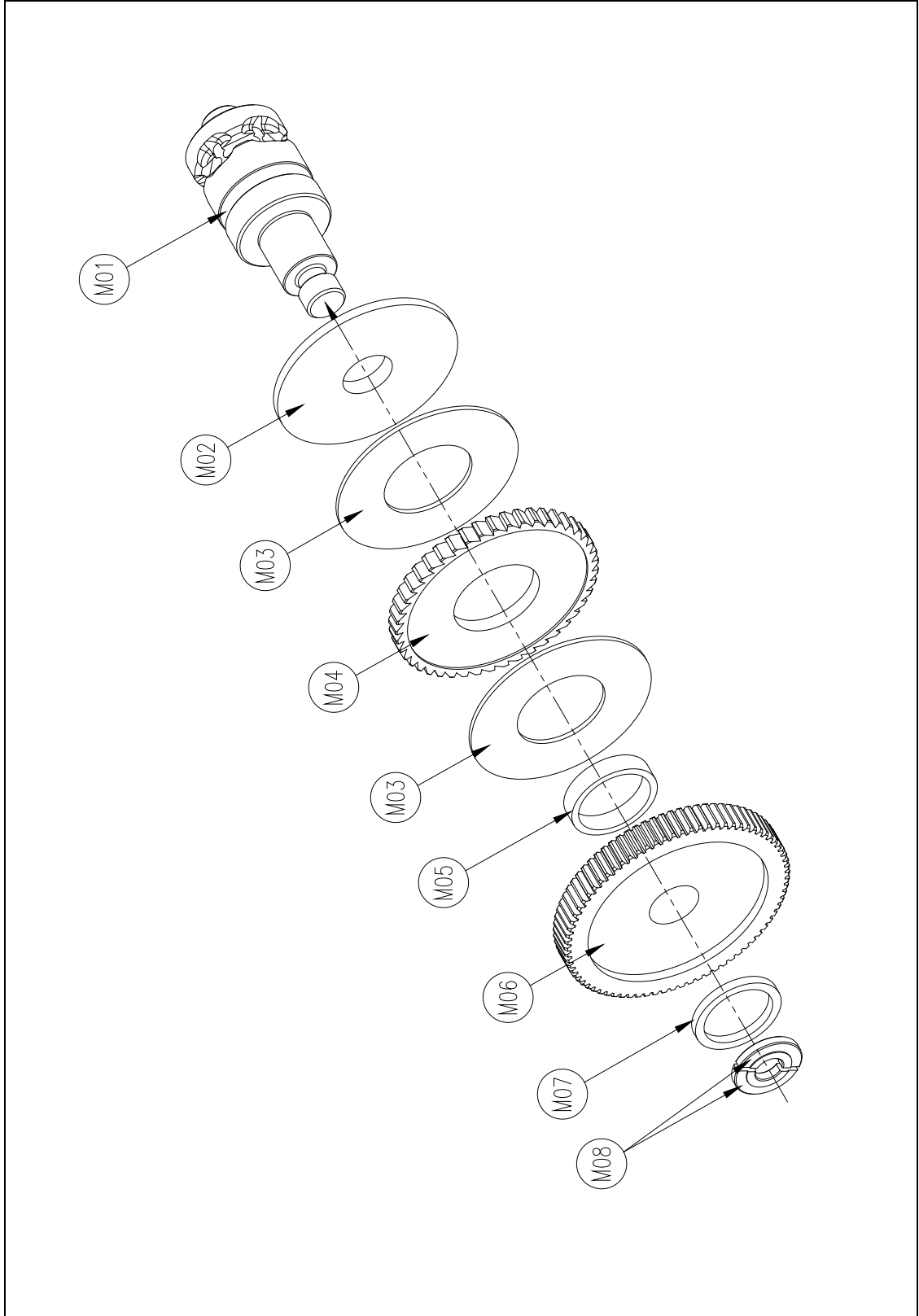


7. Deleliste



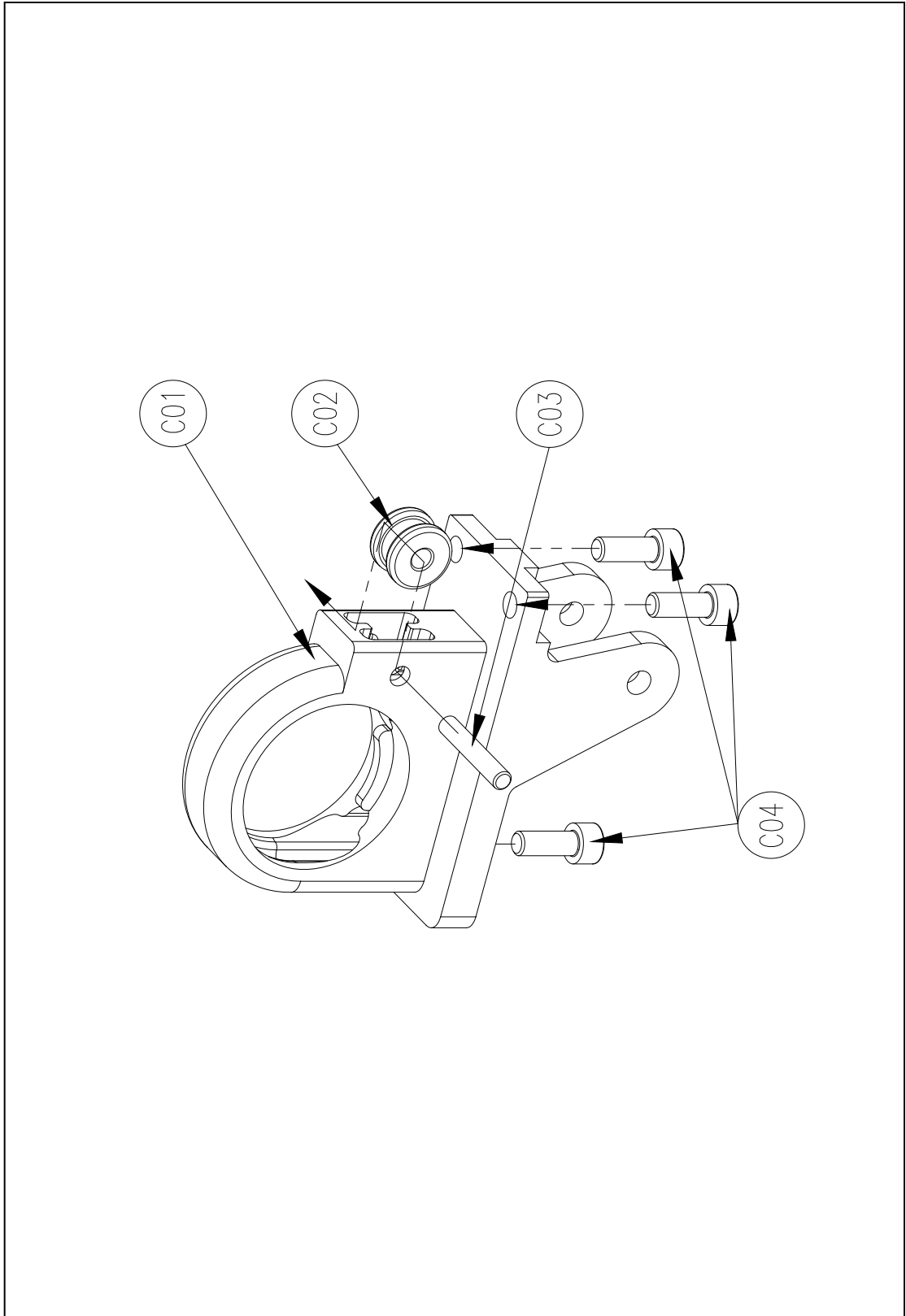
DELER TIL KOPLINGSMEKANISME

Nr.	BESKRIVELSE	MATERIAL	ANT.	STØRRELSE	ANMERKNINGER
S04	FJÆR-FØRING	S45C	1	ø44.5xø12x5L	
S05	KONISK FJÆR	PUR.	2	ø40xø20.4x2.75H	
S06	NØKKE	PUR.	1	2R 4x4x18	
S07	TRYKKPLATE B	SS41	1	T12xø54xø12	
S08	BØSSING	BC3	1	ø21xø17x7L	
S09	FØRING	PAPIR	2	T1xø54xø21	Til Kamvalse
S10	KAMVALSE	S45C	1	T7xø59.6xø21	
S11	TRYKKPLATE A	SS41	1	T7xø54xø12	
S12	DREV Nr. 2	SCM415	1	ø24.1xø7.5	



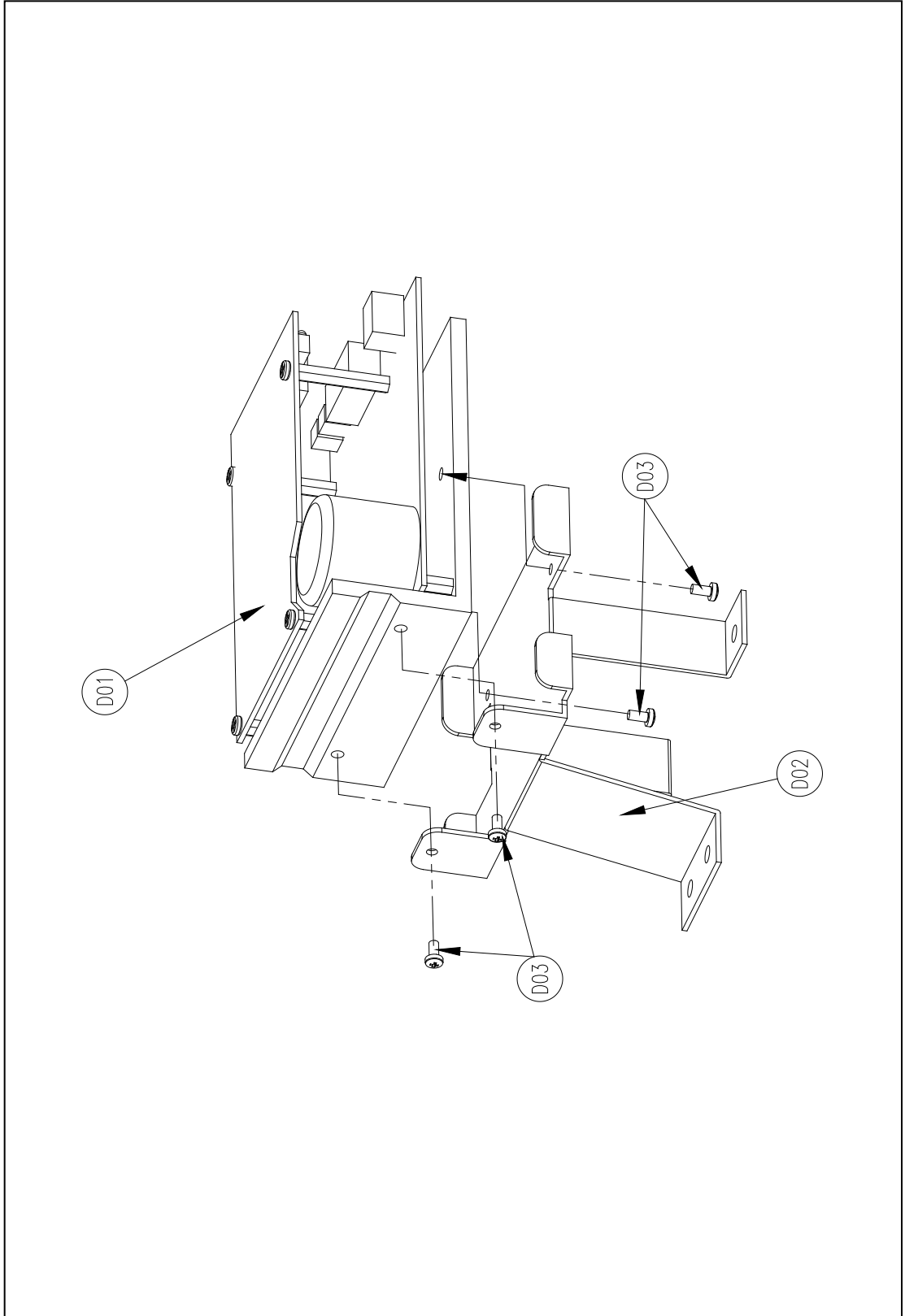
MONTERING AV MEKANISK BREMS OG LASTETRINSE

Nr	Beskrivelse	Materiale	Ant	Størrelse	Anmerkninger
M01	Lastetrinse	S45C	1	ø4x5Pocket	
M02	Trykkplate C	SS41	1	T7xø100xø22	
M03	Foring	WOVEN	2	T2xø80xø39	
M04	Sperreverk	S45C	1	ø90xø38x8T	
M05	Bøssing	BC3	1	ø38xø32x8L	
M06	Belastningsgir	S45C	1	ø100xø22x21,5T	
M07	Låsering	SCM21	1	T3.8xø38.1xø30.5	
M08	Ventillås	SCM21	2	T4.5xø30xø12	



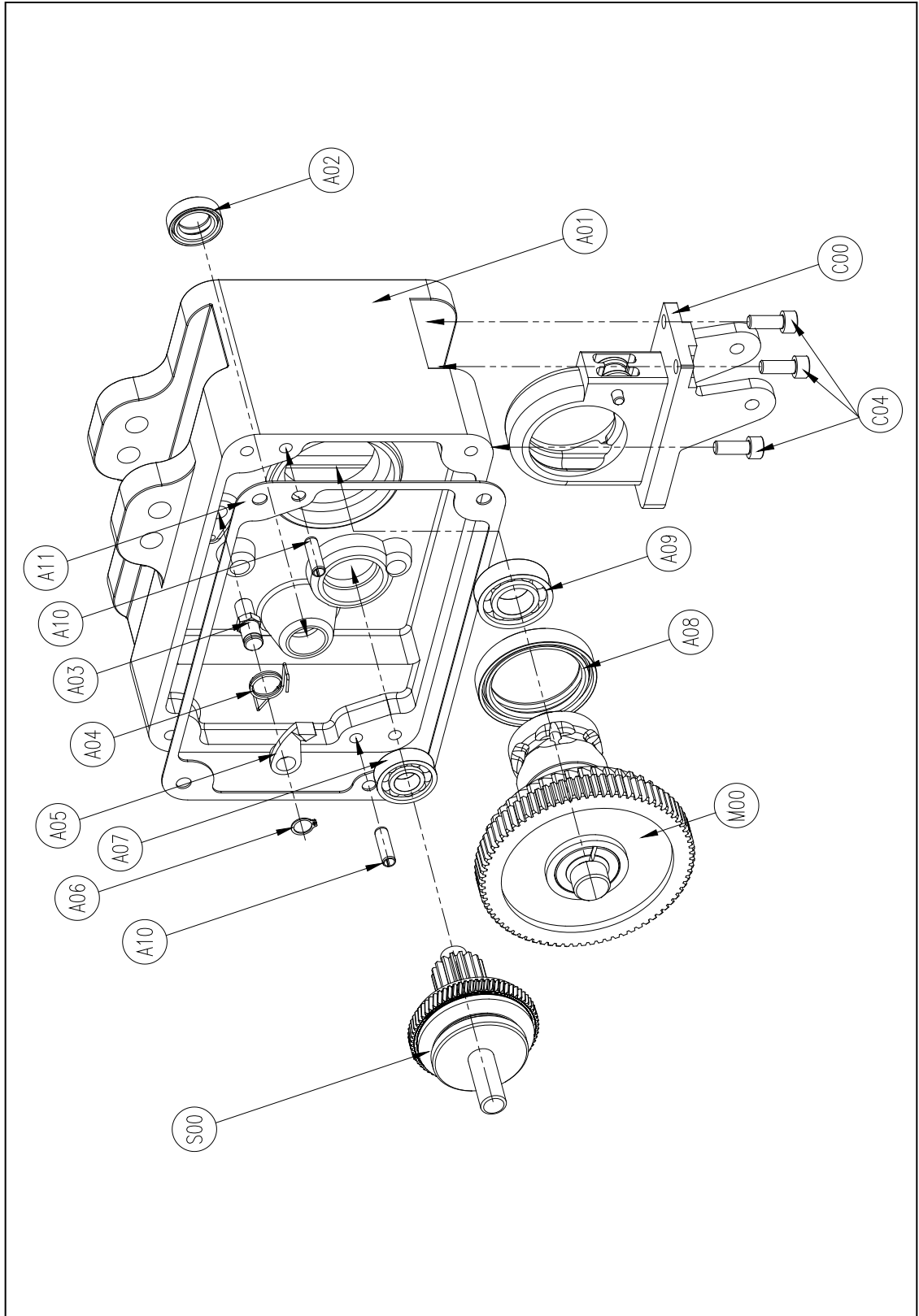
MONTERING AV KJETTINGSTYRING

Nr	Beskrivelse	Material	Ant	Størrelse	Anmerkninger
C01	Kjettingstyring	FCD45	1	ø4	
C02	Ledehjul	SCM21	1	ø17x12	
C03	Aksel til ledeshjul	SCM21	1	ø5x30L	
C04	Sylinderhodet bolt	PUR.	3	M6x15	inkl. stoppskive



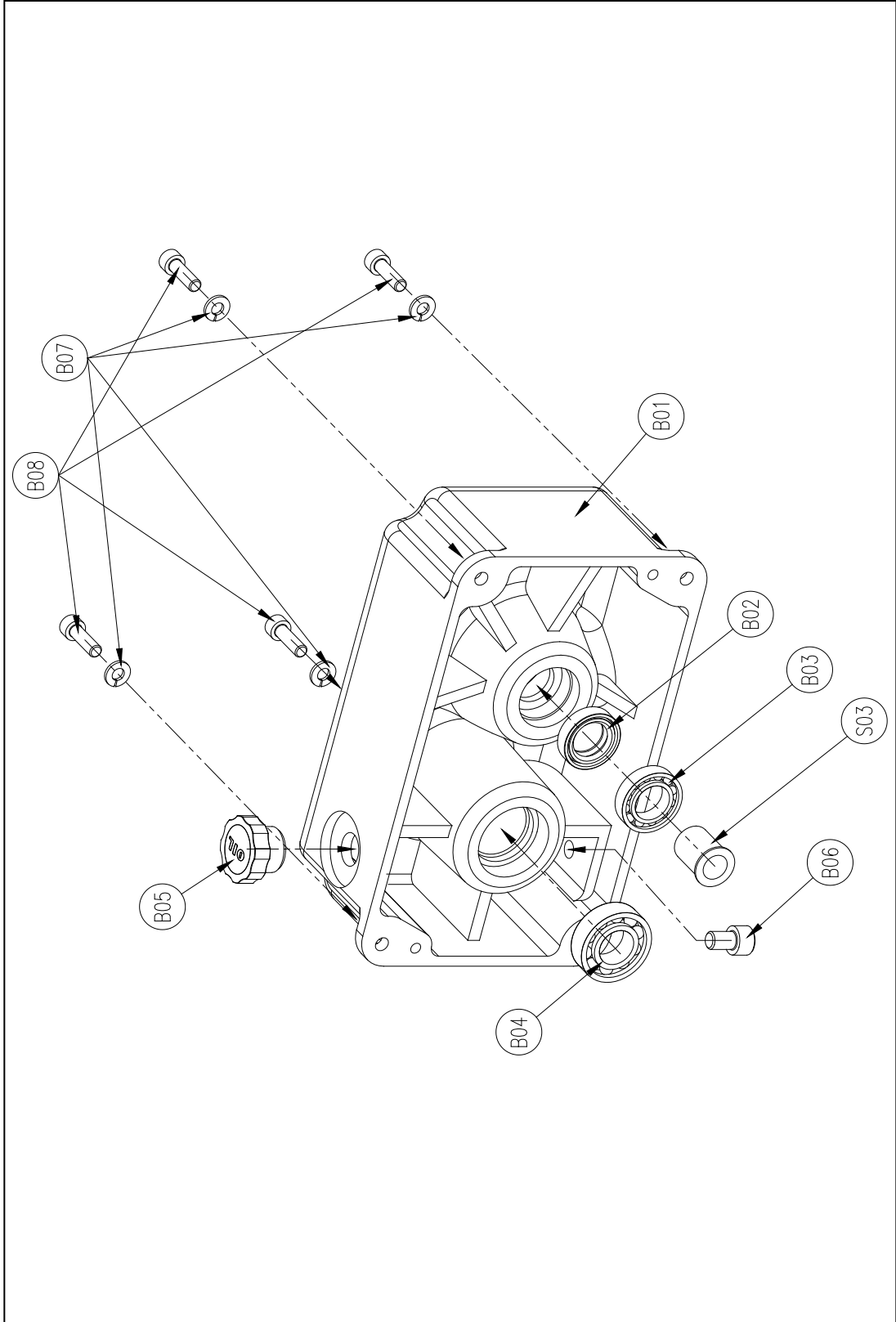
MONTERING AV DRIVVERK (CONTROLLER)

Nr	Beskrivelse	Materiale	Ant.	Størrelse	Anmerkninger
D01	BLDC Drivverk	-	1	750W	TBAH05D
D02	Medbringerskive	SS41	1		
D03	Panskrue	PUR.	4	M3x10	



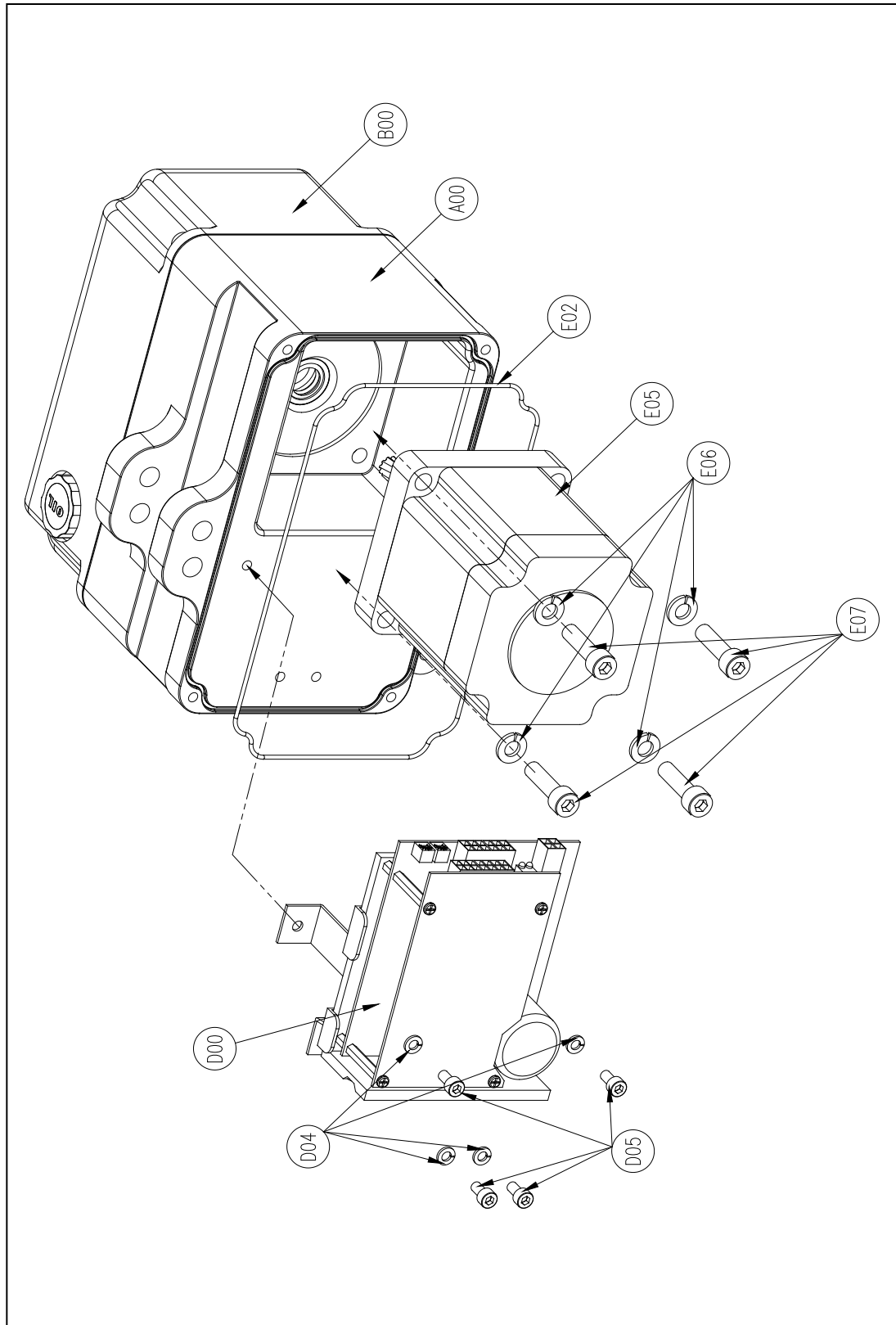
MONTERING AV HOVEDMASKINERI

A01	Motorkasse	AC2B	1	250Kg	5T : 2.786Kg
A02	Oljekasterring	PUR.	1	∅15x∅25x7	
A03	Pal-tapp	S45C	1	육각 11x11.5x26L	
A04	Pal-fjær	SWB	1	∅1.2x3	
A05	Pal	S45C	1		
A06	Spennering	PUR.	1	∅9	STW-S9
A07	Kulelager	PUR.	1	∅12x∅28x8	6001zz
A08	Oljekasterring	PUR.	1	∅42x∅55x9	
A09	Kulelager	PUR.	1	∅17x∅35x10	6003zz
A10	Fjærtapp	PUR.	2	∅6x20	
A11	Pakning	Non-ASBESTØS	1	T1x204.6x127.6	Til overgangskasse
S00	Mont.sett glidekopling.		1	MN-250	
M00	Mekanisk brems og lastetrinse		1	MN-250	
C00	Monteringssett kjettingsstyring		1	MN-250	
C04	Sylinderhodet bolt	PUR.	3	M6x15	inkl. stoppskiver



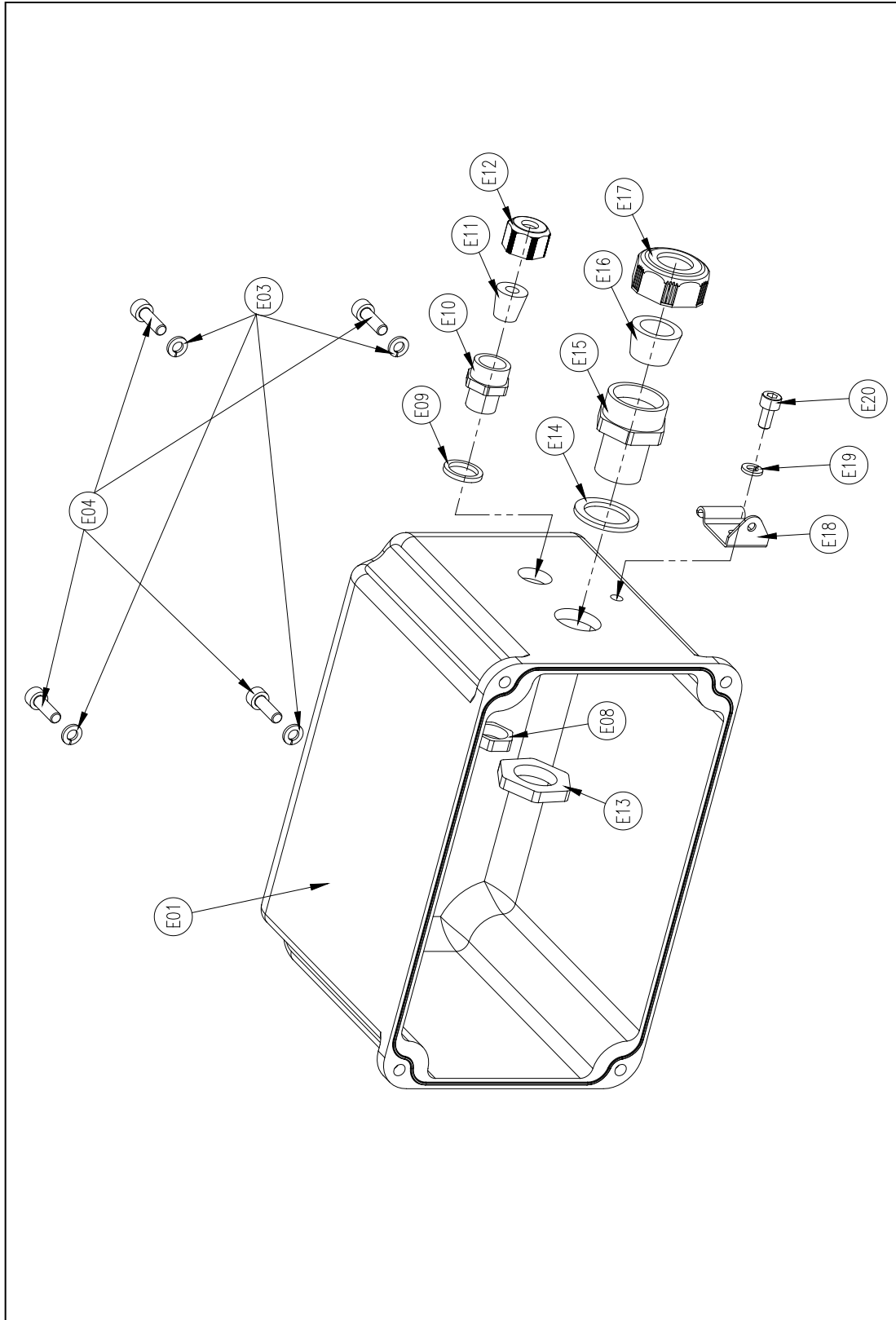
MONTERING AV OVERGANGSKASSE

Nr.	Beskrivelse	Materiale	Ant.	Størrelse	Anmerkninger
B01	Overgangskasse	AC2B	1	250Kg	5T : 1,814Kg
B02	Oljekasterring	PUR.	1	∅17x∅28x7	
B03	Kulelager	PUR.	1	∅17x∅30x7	6903zz
B04	Kulelager	PUR.	1	∅17x∅35x10	6003zz
B05	Oljehette/lokk	PUR.	1	PT 1/2	Plast
B06	Tappeskruer for olje	PUR.	1	M8x10	
B07	Fjærskive	PUR.	4	M6	
B08	Sylinderhodebolt	PUR.	4	M6x20	
S03	Mansjett	S45C	1	∅12x∅19,5x23L	



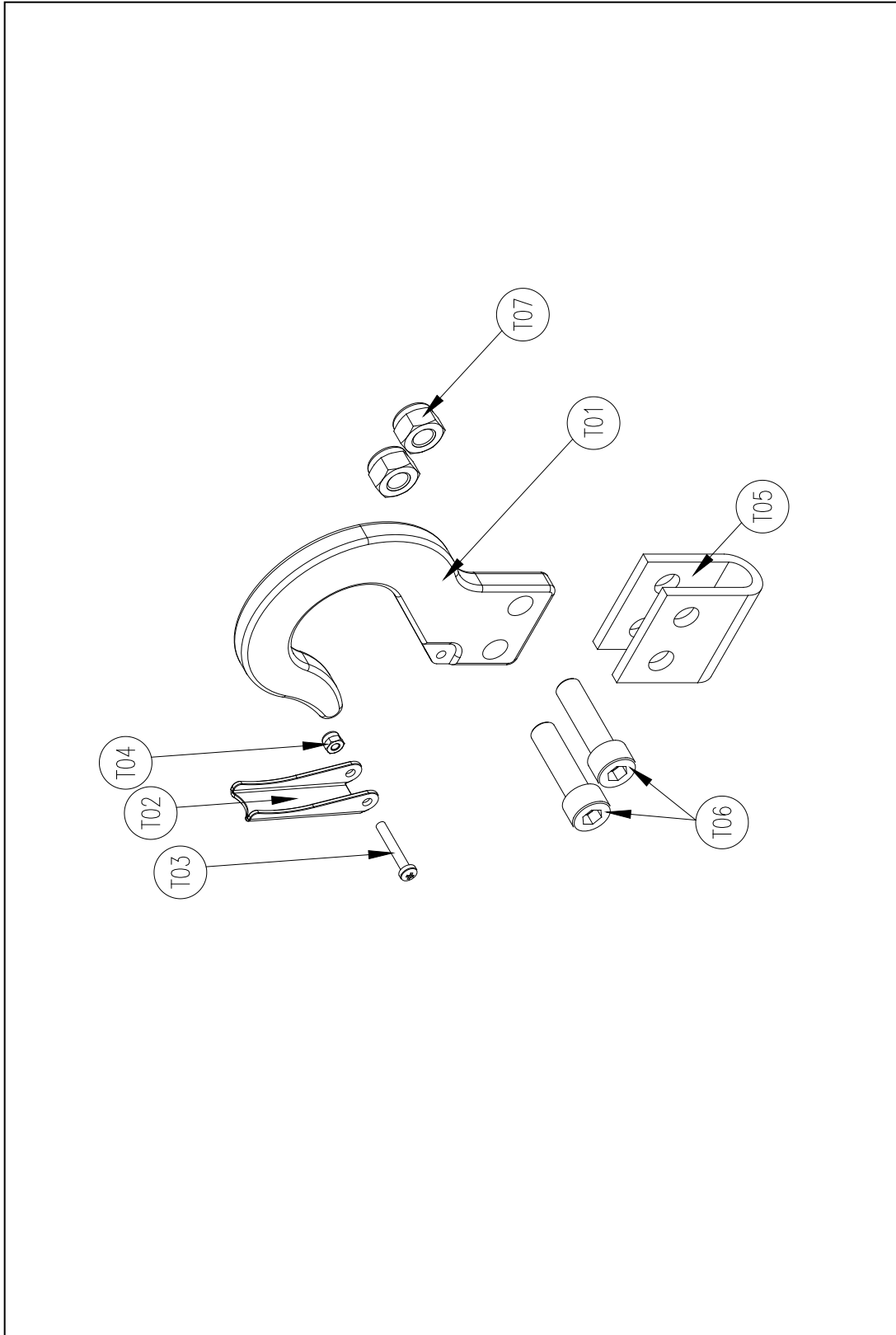
MONTERING AV BØRSTELØS MOTOR, DRIVVERK OG KASSE

Nr	Beskrivelse	Materiale	Ant:	Størrelse	Anmerkninger
A00	Montering motorkasse		1	MN-250	
B00	Montering overgangsk,		1	MN-250	
D00	Mont. BLDC Controller		1	750W	TBAH05D
D04	Fjærskive	PUR.	4	M5	
D05	Sylinderhodeskrue	PUR.	4	M5x10	
E02	O-Ring	PUR.	1	P ø1.9x606	
E05	BLDC Motor	PUR.	1	750W	
E06	Fjærskive	PUR.	4	M8	
E07	Sylinderhodeskrue	PUR.	4	M8x30	



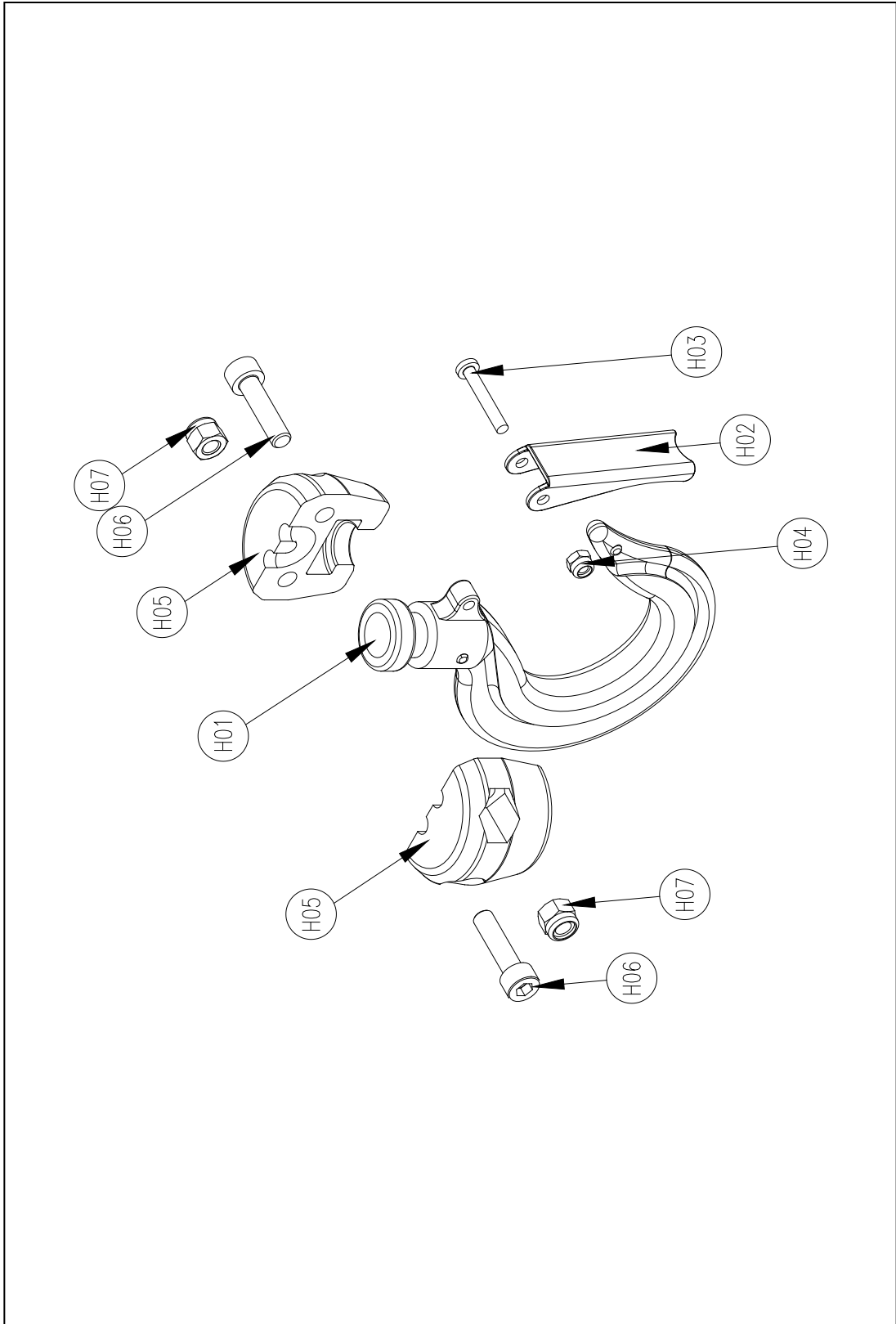
MONTERING AV DEKSEL PÅ STYRINGSENHET

Nr.	Beskrivelse	Material	Ant.	Størrelse	Anmerkning
E01	Styringsdelsdeksel	AC2B	1	250Kg	5T ; 1.124Kg
E02	O-Ring	PUR.	1	P ø1.9x606	
E03	Fjærskive	PUR.	4	M5	
E04	Sylinderhodeskrue	PUR.	4	M5x15	
E08	Låsemutter	PUR.	1	NEC-01-8A	
E09	Pakningsring	PUR.	1	NEC-01-8A	
E10	Kabelføring	PUR.	1	NEC-01-8A	
E11	Mansjett	PUR.	1	NEC-01-8A	
E12	Kabelføringshette	PUR.	1	NEC-01-8A	
E13	Låsemutter	PUR.	1	NEC-01-16A	
E14	Pakningsring	PUR.	1	NEC-01-16A	
E15	Kabelføring	PUR.	1	NEC-01-16A	
E16	Mansjett	PUR.	1	NEC-01-16A	
E17	Kabelføringshette	PUR.	1	NEC-01-16A	
E18	Kabelklemme	SS41	1	MN250	
E19	Fjærskive	PUR.	1	M5	
E20	Sylinderhodeskrue	PUR.	1	M5x10	



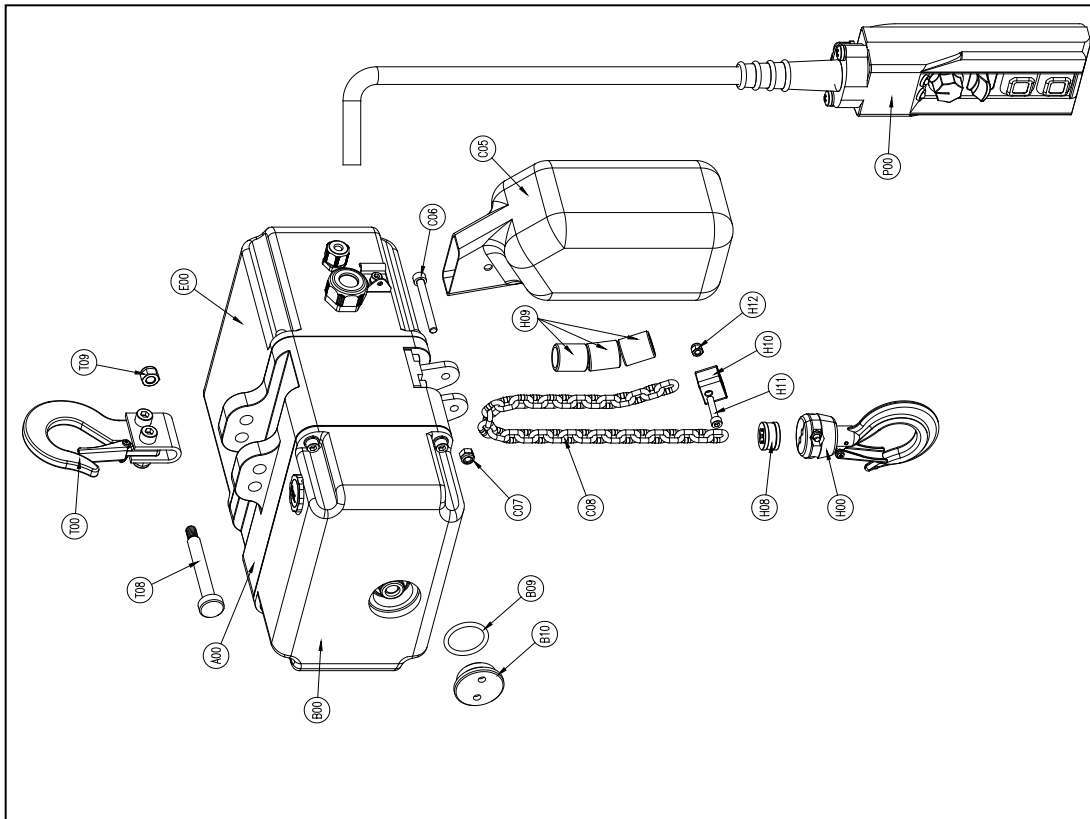
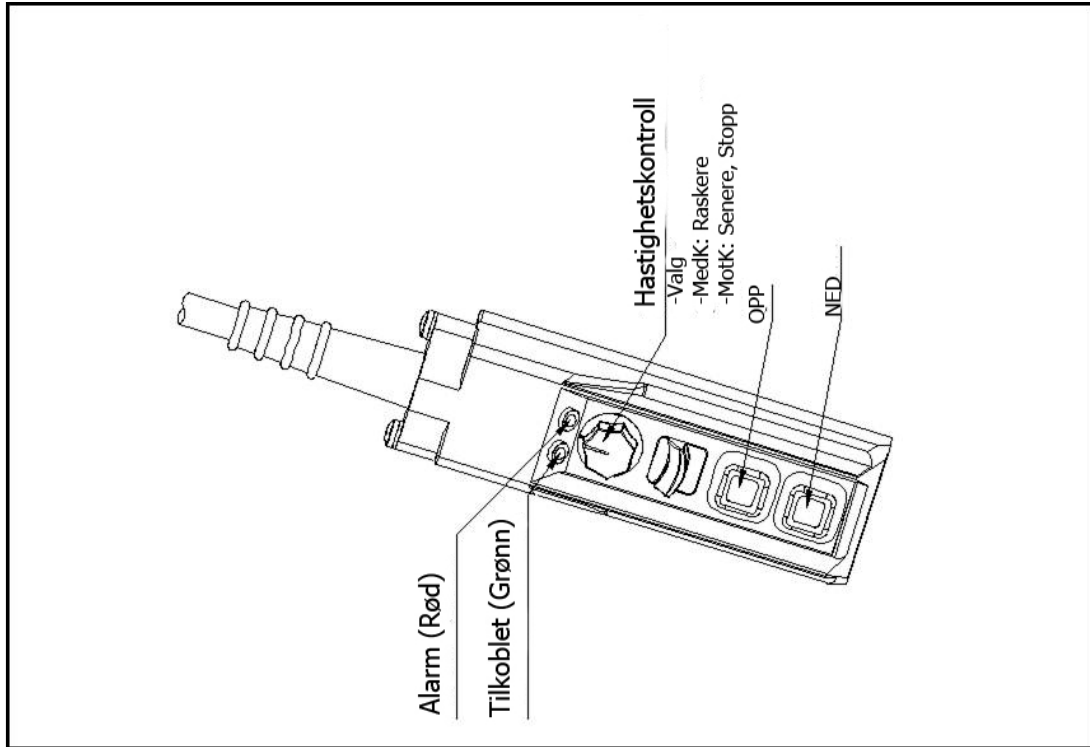
MONTERING AV TOPPKROK

Nr.	Beskrivelse	Materiale	Ant.	Størrelse	Anmerkninger
T01	Toppkrok	S45C	1	250kg(125kg)	
T02	Sikringsklips	SS41	1	Liten / Small	
T03	Panskrue	PUR.	1	M3x20	
T04	Låsemutter	PUR.	1	M3	
T05	Festebrakett	SS41	1	250kg(125kg)	
T06	Sylinderhodeskrue	PUR.	2	M8x30	
T07	Låsemutter	PUR.	2	M8	



MONTERING AV BUNNKROK

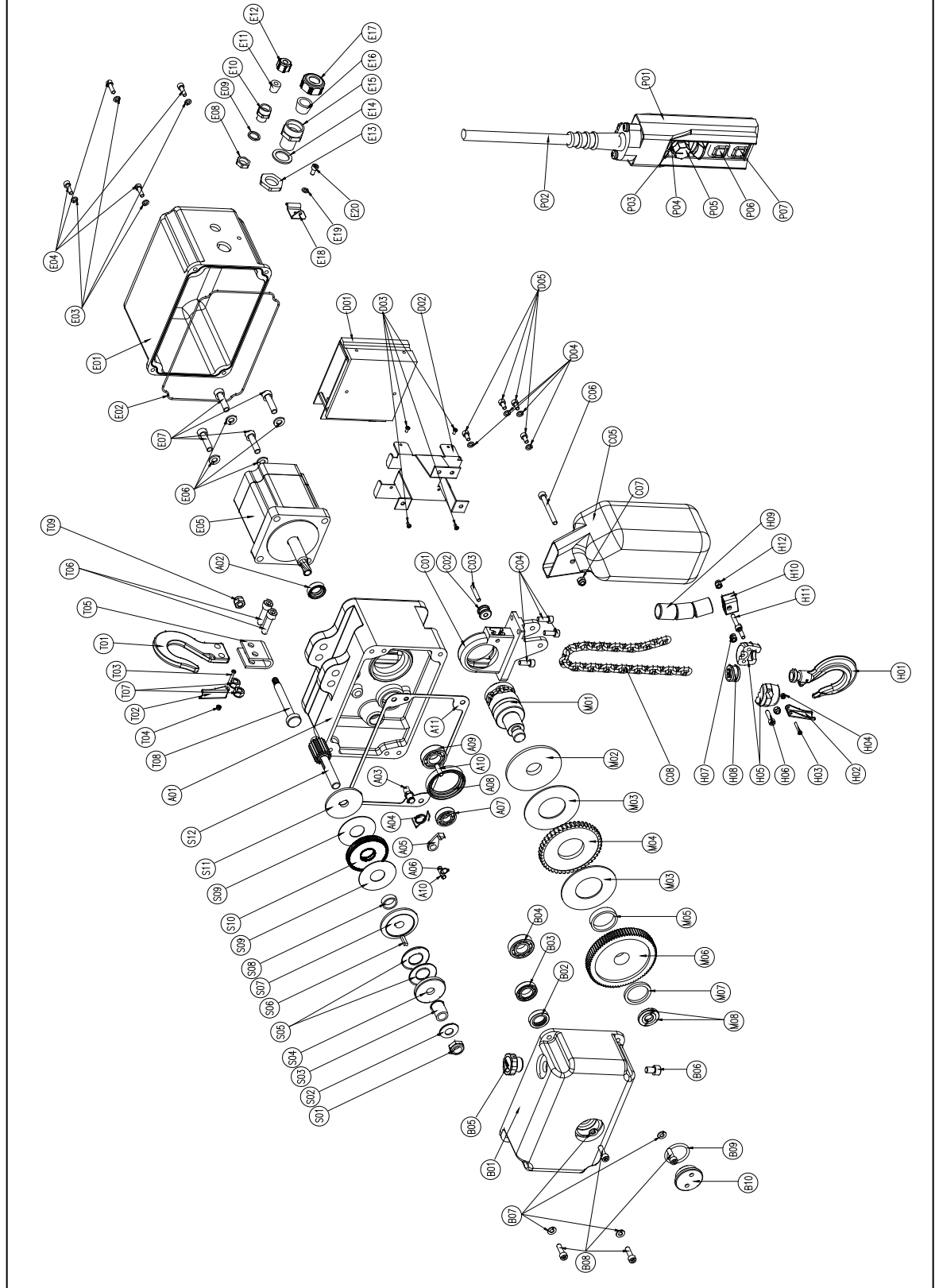
Nr.	Beskrivelse	Materiale	Ant.	Størrelse	Anmerkninger
H01	Bunnkrok	S45C	1	250kg(125kg)	
H02	Sikringsklips	SS41	1	Liten / Small	med fjærbelastn.
H03	Panskrue	PUR.	1	M3x20	
H04	Låsemutter	PUR.	1	M3	
H05	Bunnfeste	S45C	2	250kg(125kg)	
H06	Sylinderhodebolt	PUR.	2	M5x20	
H07	Låsemutter	PUR.	2	M5	



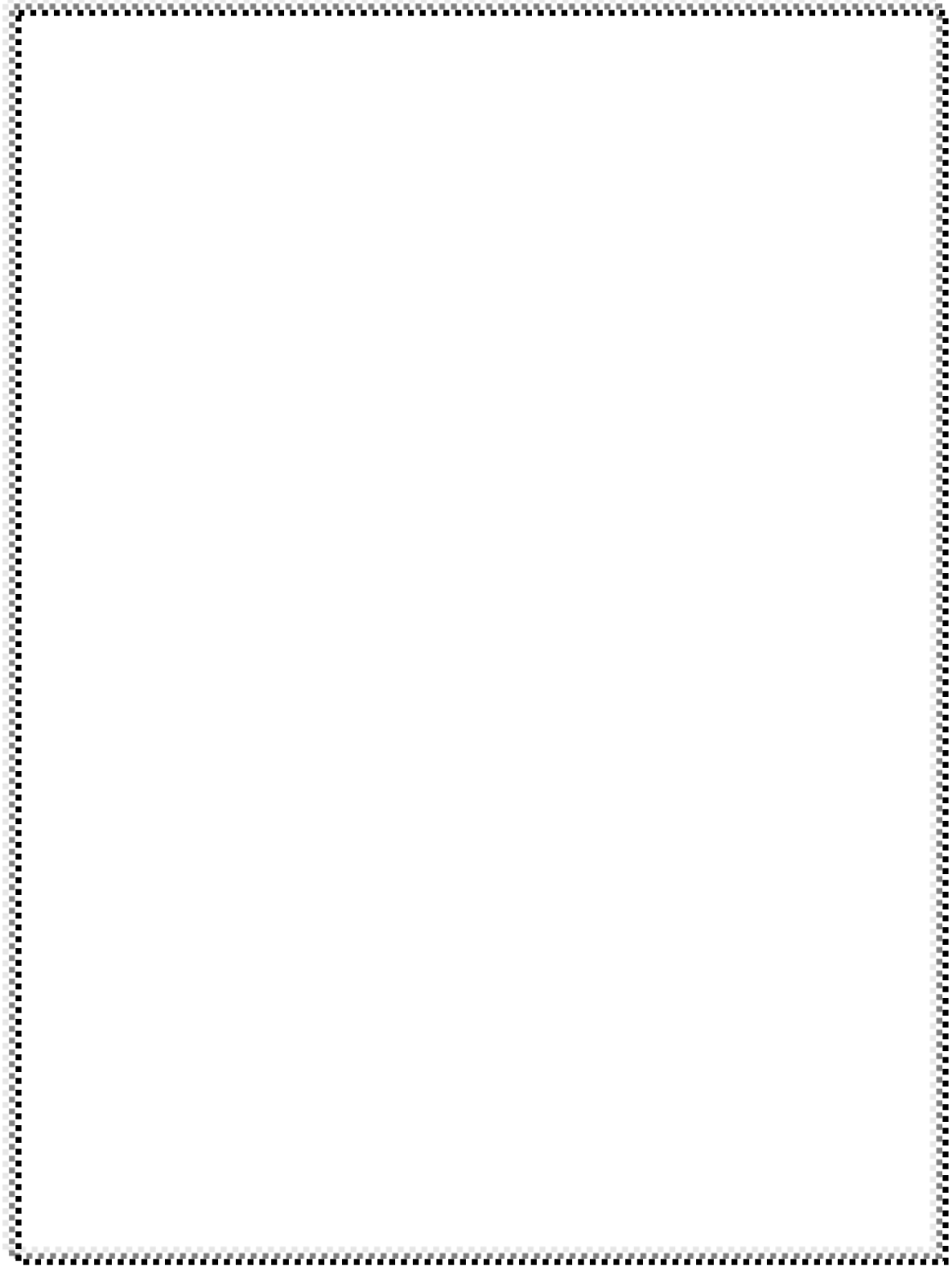
HOVEDMONTERING

Nr.	Beskrivelse	Materiale	Ant.	Størrelse	Anmerkninger
A00	Hovedkasse		1	MN-250	
B00	Overføringskasse		1	MN-250	
B09	O-Ring	PUR.	1	P28x3.5	
B10	Momentkontrollbryter	S45C	1	ø40x13.5	
C05	Kjettingkasse	Plast	1	90x90x162L	Lift : Max.5m
C06	Sylinderhodeskrue	PUR.	1	M6x55	
C07	Låsemutter	PUR.	1	M6	
C08	Lastekjetting	AISI15B24	-	ø4x15	
E00	Kontrollenhet		1	MN-250	
H00	Bunnkrok		1	MN-250	250kg/125kg
H08	Sklidemper	Uretan	1	ø22x12.4	Uretan+stål
H09	Kjettingstoppholder B	SGP	3	ø21.7x2.6Tx25L	
H10	Kjettingstoppholder A	S45C	1	250kg(125kg)	
H11	Sylinderhodeskrue	PUR.	1	M5x25	
H12	Låsemutter	PUR.	1	M5	
T00	Toppkrok-sett		1	MN-250	250kg/125kg
T08	Stift til toppkrok	S45C	1	ø20x90L	
T09	Låsemutter	PUR.	1	M8	
P00	Trykknappenhets		1	MN-250	
OIL	Girolje	PUR.	1	250cc	MEROPA 220

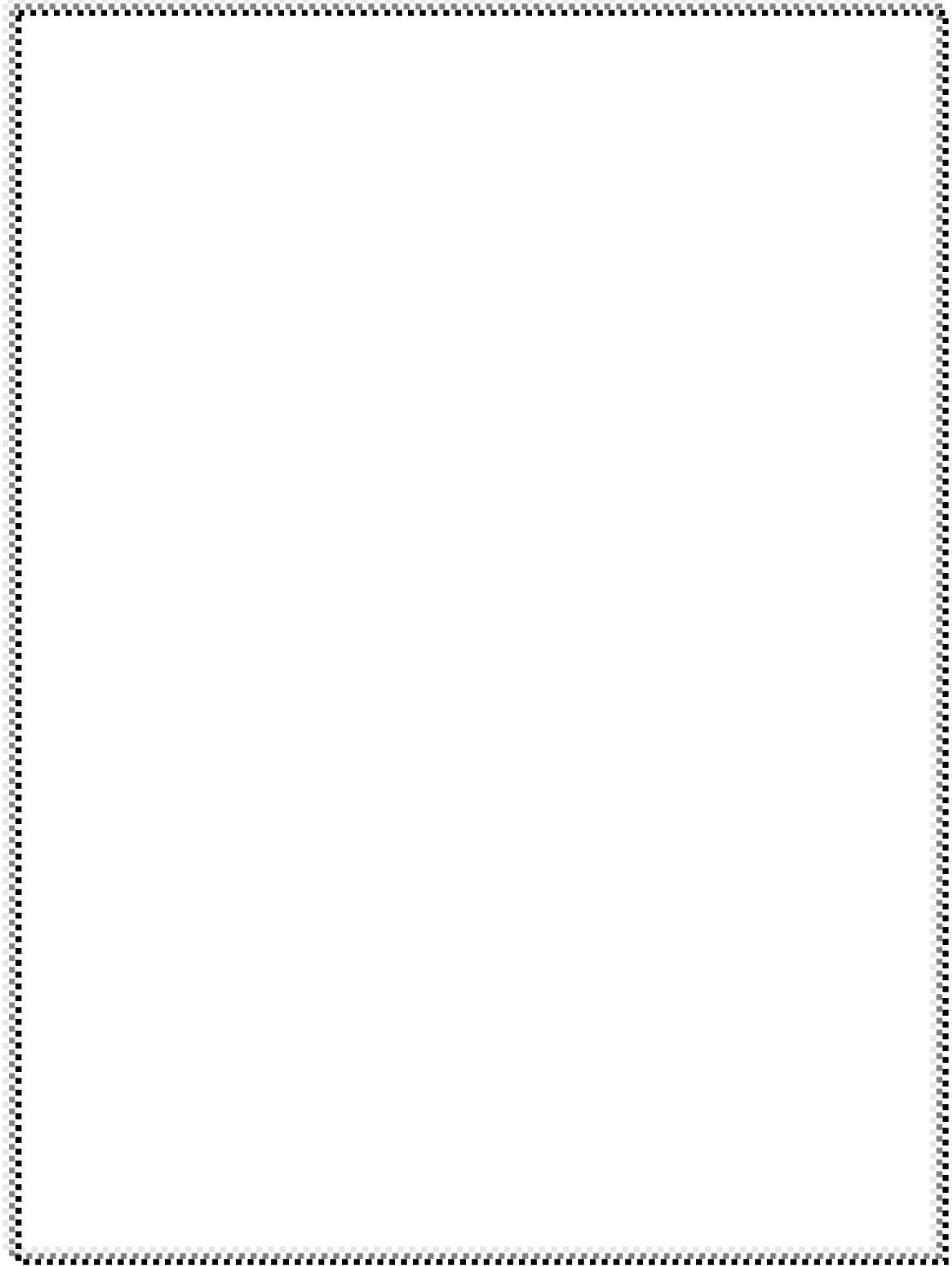
SPRENGDIAGRAM



NOTATER



NOTATER



Crane Partner AS, Jekteviken 6, 5010 Bergen, Norway
Telefon: +47 55 32 58 00 - Faks: +47 55 96 04 20
www.cranepartner.no - post@cranepartner.no